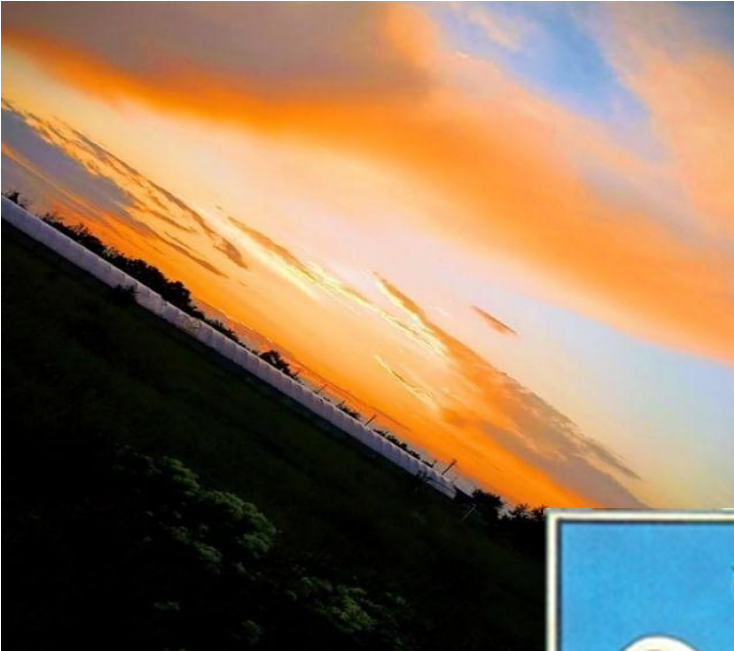




# Снігурівська громада: Перші кроки до успіху.

## Вересень 2019

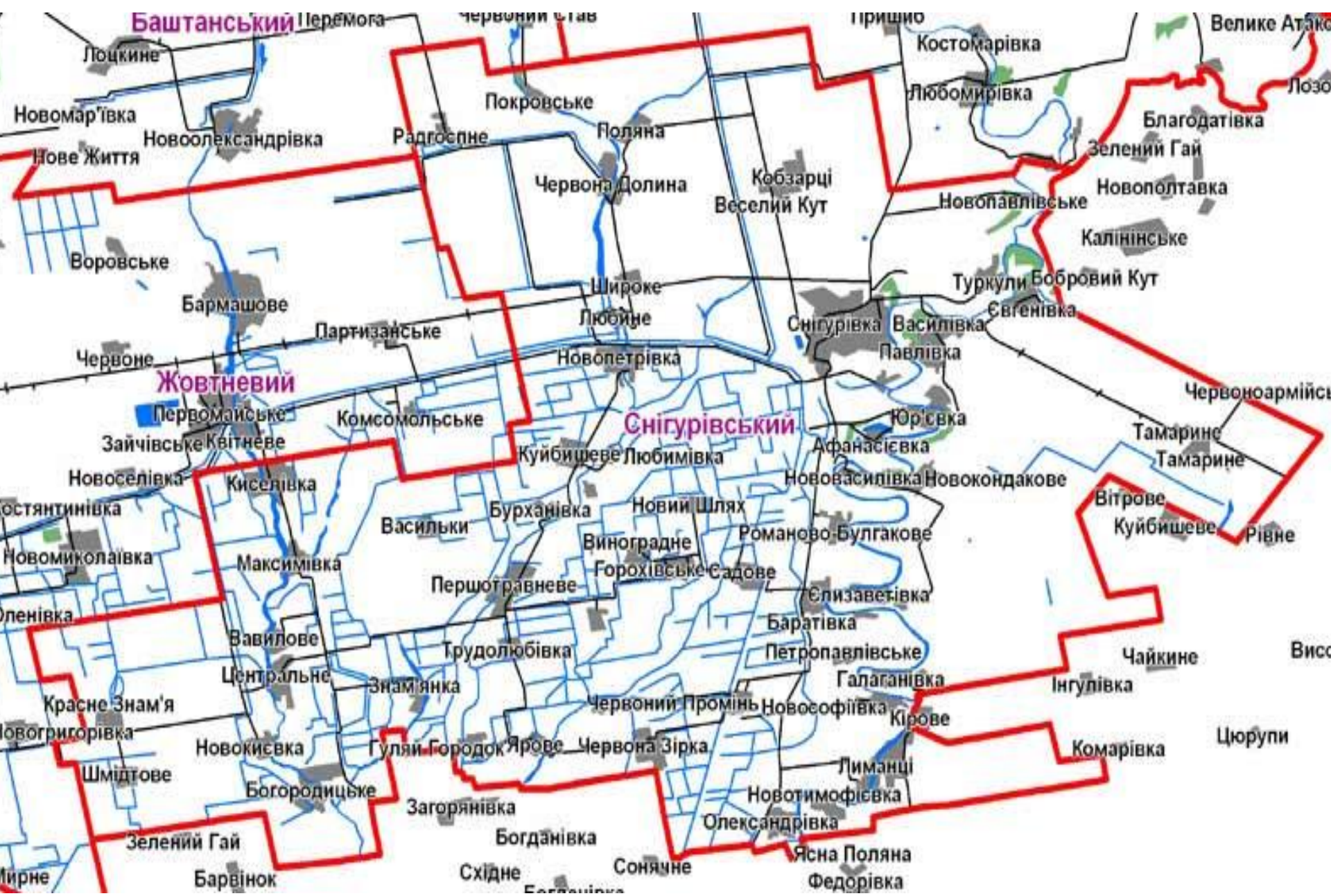




# Про нас:

- *Громада, яка об'єднала 8 сільських та міську раду і тепер її населення складає майже 24 тисячі осіб з 30 червня 2019 року*
- *Громада, яка має загальну площу 705 кв кілометрів*
- *Одна з двох найбільших громад Миколаївської області*
- *Громада зі значним потенціалом зрошуваних земель та потужним залізничним вузлом, який поєднує захід і схід , північ і південь.*





# Наш найбільший скарб – громадяни. Поки що мали скорочення.

№з/ п	Територія	2015	2016	2017	на1 січня 2019
1.	Снігурівська міська рада	12944	12761	12634	12547
2.	Афанасіївська сільська рада	1317	1325	1310	1366
3.	Василівська сільська рада	2271	2268	2271	2278
4.	Калинівська сільська рада	1011	1003	1006	1002
5.	Кобзарцівська сільська рада	1276	1199	1171	1153
6.	Нововасилівська сільська рада	1924	1861	1782	1806
7.	Павлівська сільська рада	1588	1579	1588	1565
8.	Першотравнева сільська рада	1087	1110	1058	1038
9.	Тамаринська сільська рада	885	875	862	857
	<b>Всього</b>	<b>24303</b>	<b>23981</b>	<b>23682</b>	<b>23612</b>



# Наш економічний потенціал:

- «Агроф'южн» українська вертикально-інтегрована група компаній
- Снігурівський маслозавод
- Фермерські господарства
- Швейне виробництво





foto: ALEXander Koltchakov





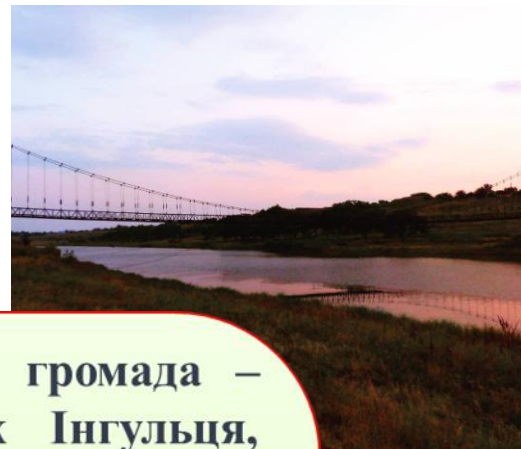
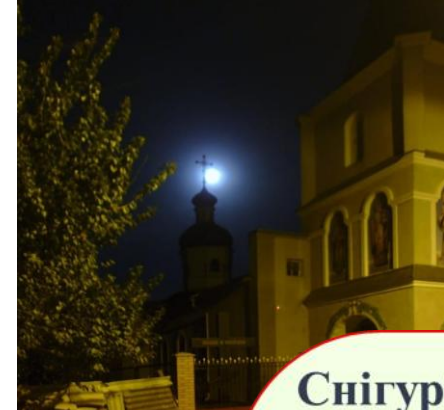
# Наше бачення:

Снігурівська міська об'єднана територіальна громада – приваблива та гостинна громада на берегах Інгульця, традиційно відкрита та толерантна для мешканців і гостей.

Снігурівська громада – лідер економічного розвитку сільськогосподарського району, який розвивається на основі впровадження ресурсоефективних технологій в усіх сферах виробництва та життя.

З якісною логістичною інфраструктурою, умовами для виробництва висококонкурентної, готової до експорту сільськогосподарської продукції.

Інклюзивний, розбудований на гендерній рівності культурний, спортивний та освітній центр, привабливий для життя всіх поколінь.





**Напрями реалізації стратегічного  
плану:**

**ЯК БУДЕМО  
РОЗБУДОВУВАТИ ГРОМАДУ?  
ВИВЧАЛИ ПОТРЕБИ  
ГРОМАДЯН.**

# Що Ви хотіли б змінити в громаді: Відповіді лідери







На підставі  
опитування  
визначили напрями і  
цілі.



**Напряг А**  
Унікальні умови для  
«зеленої» економіки  
майбутнього з  
розвинутою  
інфраструктурою та  
логістикою

**Напряг В**  
Раціональна та  
стандартизована система  
надання соціальних  
послуг

**Напряг С**  
Ресурсоефективний,  
привабливий та  
безпечний життєвий  
простір

**Стратегічна ціль А.1.**  
Інфраструктурне  
забезпечення економічного  
розвитку

**Стратегічна ціль В.1.**  
Залучення громадськості,  
молоді до управління  
громадою

**Стратегічна ціль С.1.**  
Енергоефективна соціальна  
інфраструктура та  
безпечний житловий фонд

**Стратегічна ціль А.2.**  
Гнучкі та безпечні логістичні  
можливості

**Стратегічна ціль В.2.**  
Якісні та доступні  
адміністративні послуги

**Стратегічна ціль С.2.**  
Управління ТПВ без шкоди  
для довкілля

**Стратегічна ціль А.3.**  
Забезпечення розвитку  
трудоного потенціалу

**Стратегічна ціль В.3.**  
Розбудова ефективної  
мережі надання медичних  
послуг

**Стратегічна ціль С.3.**  
Зручне та безпечне  
транспортне сполучення

**Стратегічна ціль А.4.**  
Маркетинг та промоція  
громади

**Стратегічна ціль В.4.**  
Інклюзивний та  
високоєфективний освітній,  
культурний, спортивний  
простір

**Стратегічна ціль С.4.**  
Унормований, зрозумілий  
для мешканців та інвесторів  
простір громади

**Стратегічна ціль С.5.**  
Правопорядок та безпека

**Стратегічна ціль С.6.**  
Збереження та розвиток  
зелених зон громади та  
водних ресурсів



**Обрали підхід: йти від  
сильних сторін**

**Виправляти слабкі сторони.**



# SWOT- аналіз (місто Снігурівка)

## Наші можливості і загрози

Можливості	Загрози
<p>1.Зростання попиту на сільськогосподарську продукцію, в тому числі органічну, як в Україні, так і за кордоном</p> <p>2.Доступність державної підтримки для розвитку громади</p> <p>3.Залучення ресурсів на реалізацію проектів розвитку від міжнародних донорів</p> <p>4.Залучення співфінансування на проекти місцевого розвитку від обласного конкурсу проектів</p> <p>5.Залучення ресурсів мешканців громади для впровадження суспільно значущих проектів</p>	<p>1. Відтік за межі громади кваліфікованих кадрів.</p> <p>2. Корупція, бюрократія</p> <p>3. Зміни політичної ситуації в країні може призвести до згорання реформ та обмеження джерел ресурсів для впровадження проектів місцевого розвитку</p> <p>4. Зростання недовіри до місцевої влади</p> <p>5. Екологічний стан річки Інгулець</p>

# SWOT- аналіз (сільські населені пункти, що об'єдналися)

## Наші можливості і загрози.

Можливості	Загрози
<ol style="list-style-type: none"><li>1. Розвиток виробництва екологічних продуктів сільського господарства, зростання попиту на продовольчу продукцію на світовому ринку</li><li>2. Сприятливі умови для розвитку та використання альтернативної енергетики</li><li>3. Надходження інвестицій у зв'язку з поліпшенням іміджу України</li><li>4. Державна бюджетна підтримка розвитку громад</li><li>5. Діяльність в Україні проектів міжнародної технічної допомоги, які підтримують громади</li><li>6. Доступ до ринку інших країн</li></ol>	<ol style="list-style-type: none"><li>1. Політична нестабільність, продовження військового конфлікту на сході країни</li><li>2. Нестабільність національної валюти</li><li>3. Подальше зростання цін на енергоносії</li><li>4. Підвищення кредитних ставок</li><li>5. Недобросовісна конкуренція, рейдерські атаки та слабкий захист права власності</li></ol>





# Стратегічний напрям А. Унікальні умови для «зеленої» економіки майбутнього з розвинуеною інфраструктурою та логістикою

А. Унікальні умови для «зеленої» економіки майбутнього з розвинуеною інфраструктурою та логістикою		
Стратегічні цілі	Оперативні цілі	Сфери реалізації проектів
<b>А.1. Інфраструктурне забезпечення економічного розвитку</b>	А.1.1.Розвиток інженерної інфраструктури: дороги та система зрошення	<ul style="list-style-type: none"> <li>- Створення системи управління, експлуатації, утримання дорожнього господарства</li> <li>- Будівництво, реконструкція, капітальний та поточний ремонт доріг між населеними пунктами громади та вулиць в населених пунктах</li> <li>- Сприяння реконструкції та модернізації існуючих систем зрошення</li> </ul>
	А.1.2.Формування системи підтримки бізнесу	<ul style="list-style-type: none"> <li>- Інфраструктура підтримки бізнесу</li> <li>- Розробка та підтримка діяльності інформаційно-консультативної платформи для підприємництва</li> <li>- Стимулювання суб'єктів підприємницької діяльності (погашення відсотків кредитів, пільгове виділення земельних ділянок)</li> </ul>
	А1.3. Підтримка сільськогосподарських виробників	<ul style="list-style-type: none"> <li>- Розвиток сільськогосподарських обслуговуючих кооперативів</li> <li>- Розвиток пасовищ, в тому числі культурних</li> <li>- Організація центрів машинного доїння</li> <li>- Організація утримання та збереження полезахисних лісових смуг</li> </ul>
	А1.4.Вільний доступ до інвестиційних можливостей та адміністративних послуг	<ul style="list-style-type: none"> <li>- Розширення системи надання адміністративних послуг</li> <li>- Електронні сервіси та реєстри</li> <li>- Створення умов для спрощення процедур отримання дозвільних та інших документів</li> </ul>

# Наприклад, логістичні МОЖЛИВОСТІ нашої громади:

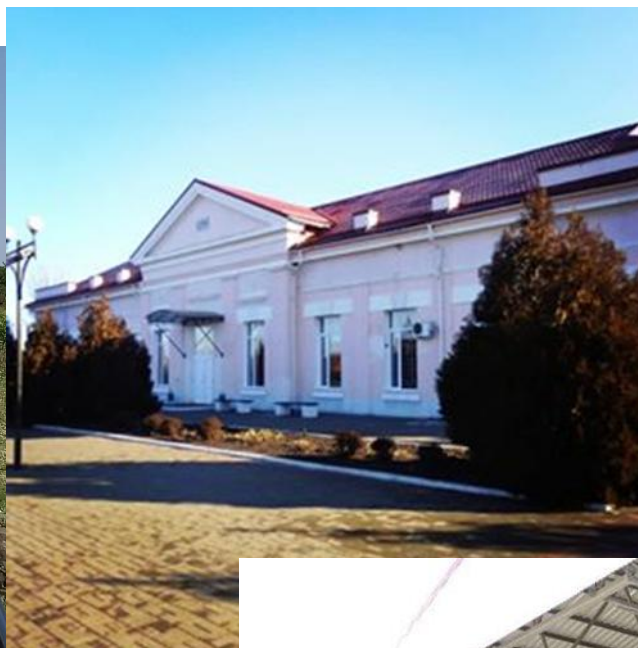
<p><b>A.2.</b> Гнучкі та безпечні логістичні можливості</p>	<p>A.2.1.Розбудова дорожнього господарства громади</p>	<ul style="list-style-type: none"> <li>- Проекти розвитку системи сполучення сільських населених пунктів з адміністративним центром громади</li> <li>- Створення системи управління, експлуатації, утримання дорожнього господарства</li> <li>- Будівництво, реконструкція, капітальний та поточний ремонт доріг між населеними пунктами громади та вулиць в населених пунктах</li> <li>- Розвиток дорожнього сполучення за напрямками Снігурівка – Новопавлівське, Снігурівка – Кобзарці, Снігурівка – Єлизаветівка, Снігурівка – Першотравневе, Снігурівка - Тамарино</li> <li>- Розвиток дорожнього сполучення для обслуговування сільгоспвиробників</li> <li>- Захист доріг шляхом організації пунктів зважування</li> </ul>
	<p>A.2.2.Розбудова тематичних територіальних кластерів на основі співробітництва територіальних громад</p>	<ul style="list-style-type: none"> <li>- Проекти ідентифікації та інформаційного, наукового, ресурсного забезпечення умовно визначених кластерів переробки сільгосппродукції</li> <li>- Розробка концепції розвитку кластерів: цілі та напрями, аналіз ринку</li> <li>- Організація міжмуніципального співробітництва, визначення та реалізація спільних з сусідніми громадами проектів розвитку</li> </ul>
	<p>A.2.3. Формування агроіндустріального парку на основі залізничного сполучення</p>	<ul style="list-style-type: none"> <li>- Визначення моделі та концепції замкнутого циклу із вирощування, транспортування та зберігання сільськогосподарської продукції на</li> </ul>

# Агроіндустріальний парк





# Основа - залізничне сполучення



# Ми переконані. За цими напрямками – майбутнє.

- Нові технології в зрошенні
- Підприємства із замкненим циклом виробництва
- Стабільна і якісна інженерна інфраструктура

# Напряма А

<b>А.2. Гнучкі та безпечні логістичні можливості</b>	А.2.1. Інституціональне забезпечення розвитку громади	<ul style="list-style-type: none"><li>- Розробка спільної концепції розвитку Снігурівської громади</li><li>- Організація міжмуніципального співробітництва, визначення та реалізація спільних з сусідніми громадами проектів розвитку</li></ul>
	А.2.2. Розбудова дорожнього господарства міста та громади	<ul style="list-style-type: none"><li>- Проекти розвитку системи сполучення сільських населених пунктів з адміністративним центром громади</li><li>- Розвиток дорожнього сполучення за напрямками Снігурівка – Новопавлівське, Снігурівка – Кобзарці, Снігурівка – Єлизаветівка, Снігурівка – Першотравневе</li><li>- Розвиток дорожнього сполучення для обслуговування сільгоспвиробників</li><li>- Захист доріг шляхом організації пунктів зважування</li></ul>
	А.2.3. Розбудова тематичних територіальних кластерів на основі співробітництва територіальних громад	<ul style="list-style-type: none"><li>- Проекти ідентифікації та інформаційного, наукового, ресурсного забезпечення умовно визначених кластерів переробки сільгосппродукції</li><li>- Розробка концепції розвитку кластерів: цілі та напрями, аналіз ринку</li></ul>
	А.2.4. Формування агроіндустріального парку на основі залізничного сполучення	<ul style="list-style-type: none"><li>- Визначення моделі та концепції замкнутого циклу із вирощування, транспортування та зберігання сільськогосподарської продукції на основі земельних, фінансових та трудових ресурсів громади</li><li>- Створення логістичного центру агроіндустріального парку</li><li>- Підтримка розробки та реалізації інвестиційних партнерських проектів</li></ul>



Плануємо багато, але поки що  
– ось так....





# Наше слабке місце – недостатні можливості для професійної освіти. Над цим будемо працювати

<b>А.3.Забезпечення розвитку трудового потенціалу</b>	A.3.1.Розвиток дуальної освіти	<ul style="list-style-type: none"> <li>- Моніторинг ринку праці та адаптація навчальних програм навчальних закладів</li> <li>- Запровадження підготовки кваліфікованих спеціалістів з використанням дуальної системи навчання в Снігурівському професійно-технічному закладі</li> </ul>
	A.3.2. Снігурівка – молодіжне місто	<ul style="list-style-type: none"> <li>- Підтримка молодіжних ініціатив та створення умов для самореалізації молоді</li> <li>- Створення молодіжного вільного простору (молодіжний центр)</li> <li>- Дні відкритих дверей підприємств, організацій</li> <li>- Ярмарки вакансій</li> </ul>
<b>А.4. Маркетинг та промоція громади</b>	A.4.1. Розвиток інформаційних ресурсів для промоції громади	<ul style="list-style-type: none"> <li>- Підготовка маркетингових матеріалів для інвесторів</li> <li>- Розробка презентацій інвестиційних можливостей громади</li> <li>- Розробка інвестиційного порталу для промоції громади як вигідного місця для ведення бізнесу та інвестування</li> <li>- Підготовка промоційних заходів та підвищення рівня впізнаваності громади</li> </ul>
	A.4.2. Інформаційна підтримка місцевого виробника	<ul style="list-style-type: none"> <li>- Створення умов для сертифікації продукції</li> <li>- Розвиток виставкової, ярмаркової діяльності</li> <li>- Просування продукції місцевих виробників на зовнішні ринки</li> </ul>

Ми дуже велика громада, але послуга має бути доступна усім.



# Стратегічний напрям В. Раціональна та стандартизована система надання соціальних послуг

В. Раціональна та стандартизована система надання соціальних послуг		
Стратегічні цілі	Оперативні цілі	Сфери реалізації проектів
<b>В.1. Залучення громадськості та молоді до управління громадою</b>	В.1.1.Прозорий та ефективний бюджет громади	<ul style="list-style-type: none"> <li>- Участь громадськості у формуванні бюджету/ бюджет участі/ громадський бюджет</li> <li>- Вікритість, прозорість на всіх етапах бюджетного процесу</li> <li>- Розробка та затвердження бюджетного регламенту</li> </ul>
	В.1.2.Інтерактивна система зворотнього зв'язку для усієї громади	<ul style="list-style-type: none"> <li>- Консультації з громадськістю</li> <li>- Створення молодіжного самоуправління</li> <li>- Розширення каналів спілкування з громадою, зворотній зв'язок</li> <li>- Створення системи залучення жителів громади до розв'язання суспільно-значущих проблем громади</li> </ul>
<b>В.2. Якісні та доступні адміністративні послуги</b>	В.2.1.ЦНАП та віддалені робочі місця і місця проживання	<ul style="list-style-type: none"> <li>- Організація надання адміністративних послуг для мешканців, що проживають у віддалених від адміністративного центру населених пунктах</li> <li>- Роширення переліку надання послуг</li> <li>- Забезпечення належної доступності адміністративних послуг</li> </ul>
	В.2.2.Розробка та впровадження стандартів надання послуг	<ul style="list-style-type: none"> <li>- Програмне забезпечення, запровадження нових інформаційно-комунікаційних технологій</li> <li>- Створення єдиної системи, що включає єдиний портал послуг громади, та прикладне програмне забезпечення для установ, організацій громади</li> <li>- Підключення всіх населених пунктів до швидкісного Інтернету</li> </ul>

# Стратегічний напрям С. Ресурсоефективний, привабливий та безпечний життєвий простір

Напрямок С. Ресурсоефективний, привабливий та безпечний життєвий простір		
Стратегічні цілі	Оперативні цілі	Сфери реалізації проектів
<b>С.1. Енергоефективна інфраструктура громади та безпечний житловий фонд</b>	С.1.1. Енергоефективні будівлі соціальної сфери	<ul style="list-style-type: none"> <li>- Впровадження стандартів енергоспоживання для будівель соціальної сфери, об'єктів комунального господарства</li> <li>- Проведення комплексного аудиту будівель установ бюджетної сфери</li> <li>- Термомодернізація і термосанація будівель установ бюджетної сфери</li> </ul>
	С.1.2. Енергоефективне освітлення в населених пунктах громади	<ul style="list-style-type: none"> <li>- Збільшення площі покриття зовнішнього освітлення</li> <li>- Запровадження енергоефективного обладнання та модернізації вуличного освітлення</li> </ul>
	С.1.3. Енерго- та ресурсоефективні системи водопостачання та водовідведення	<ul style="list-style-type: none"> <li>- Реконструкція системи водопостачання в населених пунктах громади</li> <li>- Встановлення ресурсоефективного та енергоощадного обладнання для підйому та розподілу води</li> <li>- Організація доочищення питної води в комунальних установах соціальної сфери</li> </ul>
	С.1.4. Ефективний багатоквартирний житловий фонд	<ul style="list-style-type: none"> <li>- Енергоаудит жилого сектора</li> <li>- Організація інженерного нагляду за станом житлового фонду</li> <li>- Інформаційна підтримка ОСББ</li> <li>- Інформування населення щодо можливостей реалізації проектів в рамках державної програми «Тепла оселя» та державного фонду енергоефективності</li> </ul>



# Напрямок С.

<b>С.5. Правопорядок та безпека</b>	С.5.1. Центр безпеки	<ul style="list-style-type: none"><li>- Облаштування безпекового центру</li><li>- Придбання пожежної машини</li></ul>
	С.5.2.Ефективна система громадської безпеки	<ul style="list-style-type: none"><li>- Активна безпекова діалогова платформа на базі партнерства місцевої влади, поліції та громадськості</li><li>- Молодіжний громадський рух як основа превентивної діяльності протидії правопорушенням та проявам асоціальної поведінки в громаді</li><li>- Розробка глобального проекту відеоспостереження</li></ul>
<b>С.6.Збереження та розвиток зелених зон громади та водних ресурсів</b>	С.6.1.Розвиток зелених, рекреаційних зон на території громади	<ul style="list-style-type: none"><li>- Облаштування пляжів та створення зелених зон на березі річки Інгулець</li><li>- Охорона та збереження водойм (ставків) на території громади</li><li>- Озеленення</li><li>- Облаштування інфраструктури відпочинку біля водойм</li></ul>

# План реалізації стратегічного плану

- Було дуже складно, оскільки вибори іще не відбулися, тому ми визначили основні проекти для реалізації і плануємо поповнювати план реалізації стратегії новими проектами.

# Напрямок А

Напрямок (Програма) розвитку А. Унікальні умови для «зеленої» економіки майбутнього з розвинутою інфраструктурою та логістикою

## Стратегічні цілі

**A.1. Інфраструктурне забезпечення економічного розвитку**

**A.2. Гнучкі та безпечні логістичні можливості**

**A.3. Забезпечення розвитку трудового потенціалу**

**A.4. Маркетинг та промоція громади**

## Оперативні цілі

**A.1.1. Унікальні умови для «зеленої» економіки майбутнього з розвинутою інфраструктурою та логістикою**

**A.2.1. Розбудова дорожнього господарства громади**

**A.3.1. Розвиток дуальної освіти**

**A.4.1. Розвиток інформаційних ресурсів для промоції громади**

**A.1.2. Підтримка сільськогосподарських виробників**

**A.2.2. Розбудова тематичних територіальних кластерів на основі співробітництва територіальних громад**

**A.3.2. Снігурівська громада – місце реалізації молодіжних ініціатив**

**A.4.2. Інформаційна підтримка місцевого виробника**

**A.1.3. Вільний доступ до інвестиційних можливостей та адміністративних послуг**

**A.2.3. Формування агроіндустріального парку на основі залізничного сполучення**

# Зараз питання 1 – дорожнє сполучення, оскільки це – надскладне питання.





# Напрямок В

Напрямок розвитку В. Раціональна та стандартизована система надання соціальних послуг

## Стратегічні цілі

**В.1.**

Залучення громадськості та молоді до управління громадою

**В.2.**

Якісні та доступні адміністративні послуги

**В.3.**

Розбудова ефективної мережі надання медичних послуг

**В.4.**

Інклюзивний та високоефективний освітній, культурний, спортивний простір

## Оперативні цілі

**В.1.1.**

Прозорий та ефективний бюджет громади

**В.2.1.** Розвиток ЦНАП та забезпечення умов для надання послуг за місцем проживання

**В.3.1.**

Забезпечення кваліфікованими медичним кадрами

**В.4.1.** Освітні округи Снігурівської громади. Оптимізована високоефективна мережа освітніх закладів

**В.1.2.**

Інтерактивна система зворотнього зв'язку для усієї громади

**В.2.2.**

Розробка та впровадження стандартів надання послуг

**В.3.2.**

Модернізація системи охорони здоров'я

**В.4.2.** Транспортне забезпечення освітнього процесу

**В.4.3.**

Привабливі та сучасні заклади культури

**В.4.4.**

Умови для занять спортом для усіх громадян

**Громада розташована далеко від культурних центрів. Тому будемо розвивати культурно-спортивний центр у себе.**

**Наша мрія – унікальний інклюзивний спортивний комплекс. Є бачення – буде результат.**



# Більше всього роботи в царині впровадження ресурсоефективних технологій буквально у всі сфери ЖИТТЯ.

Напрямок розвитку С. Ресурсоефективний, привабливий та безпечний життєвий простір

## Стратегічні цілі

<b>С.1.</b> Енергоефективна інфраструктура громади та безпечний житловий фонд	<b>С.2.</b> Управління ТПВ та промисловим і відходами без шкоди для довкілля	<b>С.3.</b> Зручне та безпечне транспортне сполучення	<b>С.4.</b> Унормований, зрозумілий для мешканців простір громади	<b>С.5.</b> Правопорядок та безпека	<b>С.6.</b> Збереження та розвиток зелених зон громади та водних
--	--	--	--	--	---

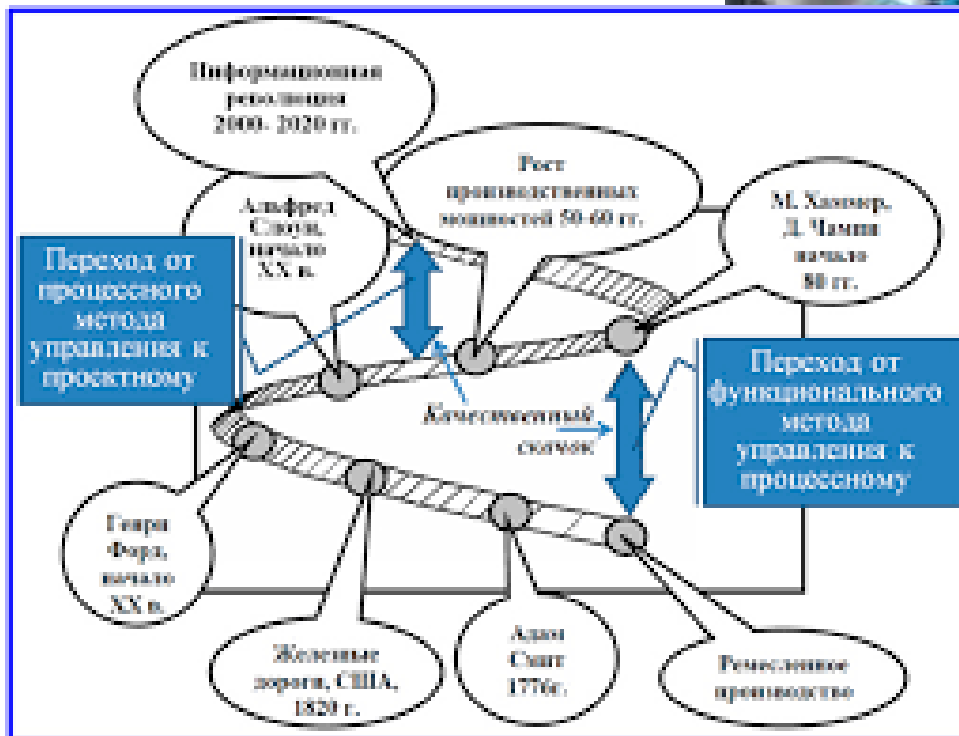
## Оперативні цілі

<b>С.1.1.</b> Енергоефективні будівлі соціальної сфери	<b>С.2.1.</b> Перехід до сортування відходів за місцем	<b>С.3.1.</b> Безпечні транспортні магістралі населених	<b>С.4.1.</b> Підготовка нормативної документації	<b>С.5.1.</b> Центр безпеки	<b>С.6.1.</b> Розвиток зелених, рекреаційних зон на ...
<b>С.1.2.</b> Енергоефективне освітлення в населених пунктах громади	<b>С.2.2.</b> Сучасна система утилізації ТПВ та відходів органічного походження	<b>С.3.2.</b> Безпечний та зручний транспорт для населення громади	<b>С.4.2.</b> Означення території громади	<b>С.5.2.</b> Ефективна система громадської безпеки	
<b>С.1.3.</b> Енерго- та ресурсоефективні системи водопостачання та			<b>С.4.3.</b> Формування привабливих публічних просторів		
<b>С.1.4.</b> Енергоефективний житловий фонд					

## У підсумку:

- На найближчі три роки громада має вишукати на реалізацію проектів як мінімум -
- **303663,013 тис. грн.**

# Потрібна підтримка – будемо переходити на проєктне управління.





**Дякую за увагу**

**Запитання ?**