



ДЕРЖАВНЕ ПІДПРИЄМСТВО  
„ІНФОРМАЦІЙНО-ОБЧИСЛЮВАЛЬНИЙ ЦЕНТР  
МІНІСТЕРСТВА СОЦІАЛЬНОЇ ПОЛІТИКИ УКРАЇНИ”  
ДП „ІОЦ МІНСОЦПОЛІТИКИ УКРАЇНИ”

проспект Комарова, 7, м. Київ, 03065, тел.: (044) 494-19-20; факс: (044) 499-48-41, E-mail: [office@ioc.gov.ua](mailto:office@ioc.gov.ua)

13.03.2020 № 013-300

№ \_\_\_\_\_

Щодо поділу баз даних

Структурним підрозділам  
соціального захисту  
населення обласних та  
Київської міської  
державних адміністрацій

Копія:

Заступнику Міністра  
соціальної політики  
Музиченко В.В

Департамент  
інформаційних технологій  
Міністерства соціальної  
політики України

Державне підприємство „Інформаційно-обчислювальний центр Міністерства соціальної політики України” (далі – ДП ІОЦ) надає порядок поділу електронних баз даних між структурними підрозділами соціального захисту населення.

**Щодо поділу баз даних АСОПД/КОМТЕХ - соц.**

Район, з якого відокремлюється частина території (далі – Старий район) повинен надати району, до якого ця частина приєднується (далі – Новий район), список відділень зв'язку, вулиць (тип, назва, назва населеного пункту) та банківських установ, що відокремлюються.

Новий район звіряє наданий список з довідниками свого району.

За результатами звірки можливі такі ситуації:



**а) код, назва та тип вулиці, яка передається, відповідає коду, назві та типу вулиці, яка є у довіднику.**

*Наприклад:*

Старий район передає вул. Зелена з кодом 10. У Новому районі існує вул. Зелена з кодом 10.

**б) код, назва та тип вулиці, яка передається, не відповідає коду, назві та типу вулиці, яка є у довіднику.**

*Наприклад:*

Старий район передає вул. Зелена з кодом 10. У Новому районі існує вул. Зелена з кодом 25.

**в) код, назва та тип вулиці, яка передається, не існує у довіднику.**

*Наприклад:*

Старий район передає вул. Зелена с. Червоне з кодом 10. У Новому районі не існує такої вулиці.

**г) відділення зв'язку та/або банківська установа відсутні у довіднику Нового району.**

У разі виявлення ситуацій **б, в, г** необхідно надати ДП ІОЦ офіційний лист на електронну адресу [ukrdir@ioc.gov.ua](mailto:ukrdir@ioc.gov.ua) (044 494-19-37) для коригування відповідних довідників центрального рівня. У листі обов'язково зазначати код району з якого відокремлюється територія.

Після внесення змін до відповідних довідників ДП ІОЦ направляє їх у відповідні райони.

Крім того, Новий район повинен виконати коригування довідників районного рівня: доставочних діляниць та довідника організацій - стягувачів відрахувань (далі – організацій).

Щодо довідника організацій можливі такі ситуації:

**а) код та назва організації Старого району є у довіднику Нового району.**

*Наприклад:*

у Старому районі є організація „Будинок - інтернат №1” з кодом 23. У Новому районі існує організація „Будинок - інтернат №1” з кодом 23.

**б) код організації Старого району відсутній у довіднику Нового району.**

*Наприклад:*

у Старому районі є організація „Будинок - інтернат №1” з кодом 23. У Новому районі не існує організації з таким кодом.

**в) код організації Старого району є у довіднику Нового району. При цьому назва організації не збігається.**

*Наприклад:*

у Старому районі є організація „Будинок - інтернат №1” з кодом 23. У Новому районі існує організація „Психоневрологічний інтернат” з кодом 23.

Для ситуацій **б** та **в** необхідно виконати коригування довідника.

Після отримання від ДП ІОЦ оновлених довідників центрального рівня та коригування довідників районного рівня необхідно за допомогою ПТК „Перерозподіл особових рахунків між районами” виконати перерозподіл баз даних відповідно до „Інструкції по виконанню робіт щодо поділу електронних баз даних АСОПД/КОМТЕХ-соц” (додається).

**Звертаємо увагу, що бази Старого та Нового районів повинні бути розміщені на одному диску.**

Після виконання перерозподілу для коректного відображення у базі особових рахунків та у вихідних формах назв вулиць та назв організацій у Новому районі необхідно виконати заміну вулиць за допомогою ПТК „Коригування вулиць” та заміну кодів і назв організацій за допомогою ПТК „Відрахування”.

**Щодо поділу реєстру пільговиків (ЄДАРП).**

Перед розподілом реєстру необхідно виконати такі дії.

У Старому районі - районі донорі, відпрацювати всі електронні картки, які знаходяться на веденні карток, візуванні та фіксації змін в реєстрів. Крім того, всі справи, що знаходяться в ПТК „Передача даних на центральний рівень” відправити до Центральної системи.

Отримати позитивну відповідь при фіксації та передачі даних на центральний рівень від Центральної системи.

У разі отримання помилок необхідно виправити помилки, виконати фіксацію даних та отримати позитивну відповідь від Центральної системи.

По справах, які мають безготівкову форму виплати, отримати позитивну інформацію про прийняття змін в системі ЄБК АТ „Ощадбанк” в ПТК „Ведення картки пільговика” меню „Сервіс” режимом „Отримання ЄБК”.

В разі отримання помилок від ЄБК АТ „Ощадбанк” в ПТК „Ведення картки пільговика” меню „Сервіс” режимом „Отримання ЄБК” необхідно виправити помилки, виконати фіксацію та отримати позитивну відповідь з ЄБК АТ „Ощадбанк” в ПТК „Ведення картки пільговика” меню „Сервіс” режимом „Отримання ЄБК”.

Після отримання позитивної відповіді від ЄБК АТ «Ощадбанк» виконати розподіл баз відповідно до Інструкції до системи ЄДАРП „Розбиття та об’єднання основних баз даних з урахуванням впровадження монетизації” (додається).

#### **Щодо поділу баз ПК „Житлові субсидії”.**

Даний механізм може використовуватися в разі міграції даних з одного району до іншого без зміни програмного забезпечення.

У Старому районі - районі донорі, відпрацювати електронні справи, які знаходяться у базі обміну з WEB-системою в стані „кандидат”, „сформовано”, „повернуто”. Передати зміни до WEB-системи та відпрацювати причини, які унеможливили передачу даних.

По справах, які мають безготівкову форму виплати необхідно отримати відповіді від ЄБК АТ „Ощадбанк” та проаналізувати наявні помилки. Після виправлення помилок необхідно повторно відправити до ЄБК.

Після отримання позитивної відповіді від ЄБК АТ „Ощадбанк” виконати розподіл баз відповідно до Інструкції до системи Житлові субсидії „Розбиття та злиття баз даних з урахуванням впровадження монетизації” (додається).

Технологічний процес експорту баз даних ПК «Житлові субсидії» до стороннього розробника, а також імпорту в бази даних ПК «Житлові субсидії» від стороннього розробника має бути додатково визначений, узгоджений та реалізований всіма учасниками.

#### **Щодо поділу баз ІСОІ ВПО та інших WEB - систем.**

Для забезпечення коректного поділу таких баз даних необхідно надати ДП ІОЦ офіційний лист на електронну адресу [prom@ioc.gov.ua](mailto:prom@ioc.gov.ua) (044 494-19-39) з зазначенням таких реквізитів:

Старий район	Новий район	Відділення зв'язку	КОАТУУ

Такий механізм діє у випадку якщо на державному рівні КОАТУУ не змінюється.

**Щодо поділу бази даних отримувачів пенсійних виплат.**

Оскільки бази даних отримувачів пенсійних виплат надаються для тестування їх поділ не виконуватиметься.

Додаток: 27 аркушів.

**Директор**



**Г.В. Пилипенко**

Щербак Н.Є  
(044) 4941929  
Соломаха Т.І  
(044)4941928  
Іванова О.А  
(044) 4941930

Інструкція  
по виконанню робіт щодо поділу електронних баз даних  
АСОПД/КОМТЕХ-соц

**УВАГА!!!**

**Бази Старого району та бази Нового району повинні бути  
розміщені на одному диску.**

**ОБОВ'ЯЗКОВО!!!**

Оновити довідники

Зробити резервні копії баз району передачі (далі – СТАРИЙ РАЙОН) та району прийому (далі – НОВИЙ РАЙОН):

LS - база особових рахунків;

VED - база відомостей;

KATARN, NACARNIV - бази архівів;

DSD – база заяв одержувачів державної допомоги малозабезпеченим сім'ям;

LSDSDS – база доходів одержувачів допомоги на дітей сиріт та дітей позбавлених піклування;

LSSDSP – база доходів одержувачів державної соціальної допомоги особам, які не мають права на пенсію, особам з інвалідністю та допомоги на догляд;

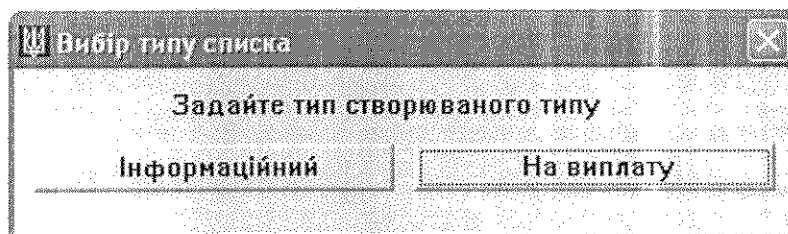
LSDOH – база доходів одержувачів державної допомоги сім'ям з дітьми;

LSPOS – база доходів одержувачів щомісячної грошової допомоги малозабезпеченій особі, яка проживає разом з особою з інвалідністю I чи II групи внаслідок психічного розладу, який за висновком лікарської комісії медичного закладу потребує постійного стороннього догляду, на догляд за ним.

**Перед початком виконання робіт необхідно розмістити вказані вище бази СТАРОГО та НОВОГО районів на одному диску.**

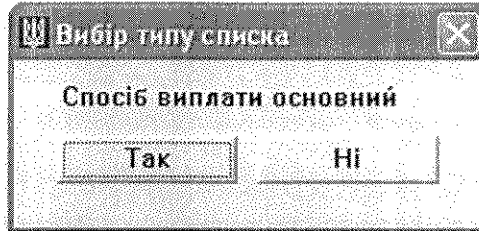
У СТАРОМУ РАЙОНІ за допомогою ПТК „Інформаційно-пошукова система” (далі – ПС) необхідно виконати пошук особових рахунків одержувачів соціальних виплат (крім пенсій), які передаватимуться у НОВИЙ РАЙОН.

За допомогою ПТК „Створення списків” формується список на виплату (мал.1).



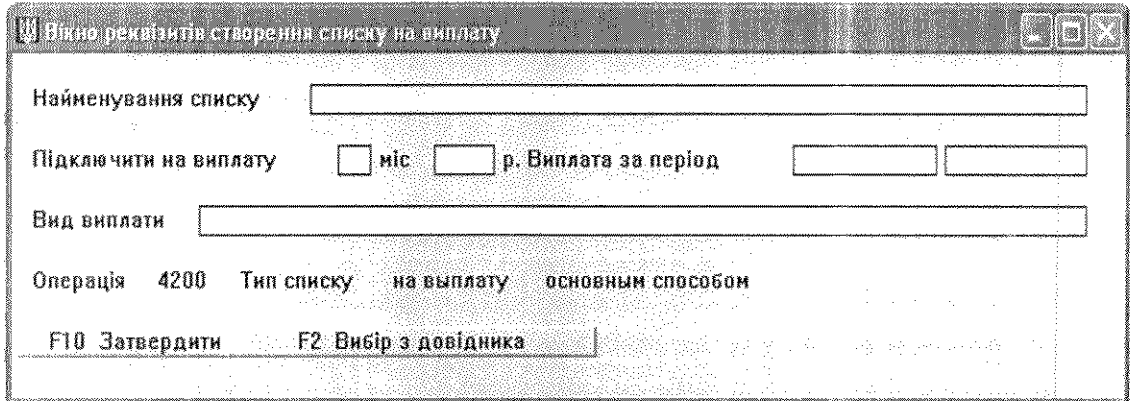
Мал.1 Вікно вибору типу списку

Після вибору типу списку необхідно визначити спосіб виплати „основний” (мал.2):



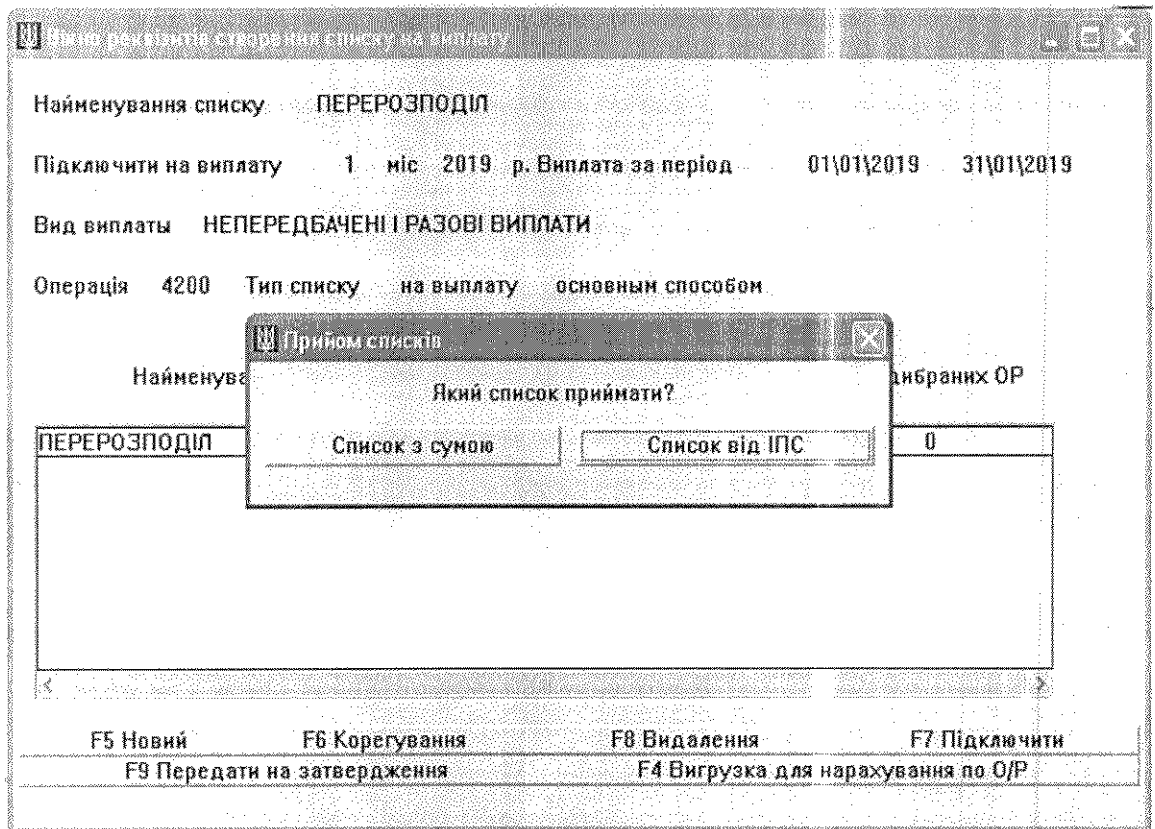
Мал.2 Вікно вибору способу виплати списку

Після вибору способу виплати видається вікно для формування реквізитів списку (мал.3).

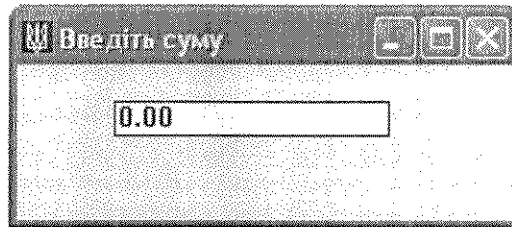


Мал.3 Вікно вводу реквізитів створення списку на виплату

Після заповнення та затвердження (клавіша/кнопка F10) реквізитів необхідно додати (клавіша/кнопка F7) список від ІПС (мал.4) з нульовою сумою (мал.5).

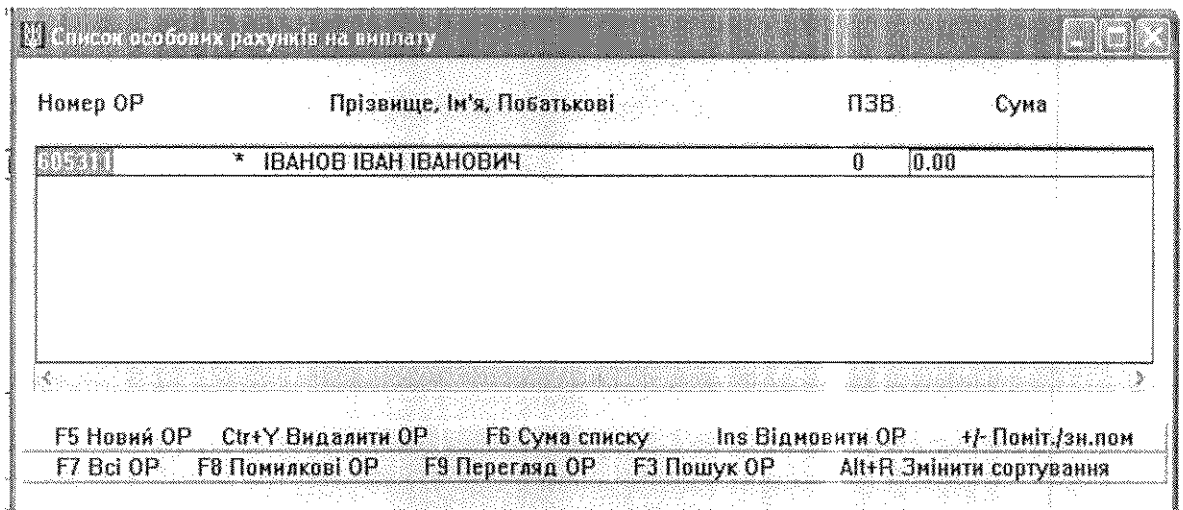


Мал.4 Вікно вводу реквізитів створення списку на виплату



Мал.5 Вікно вводу суми списку

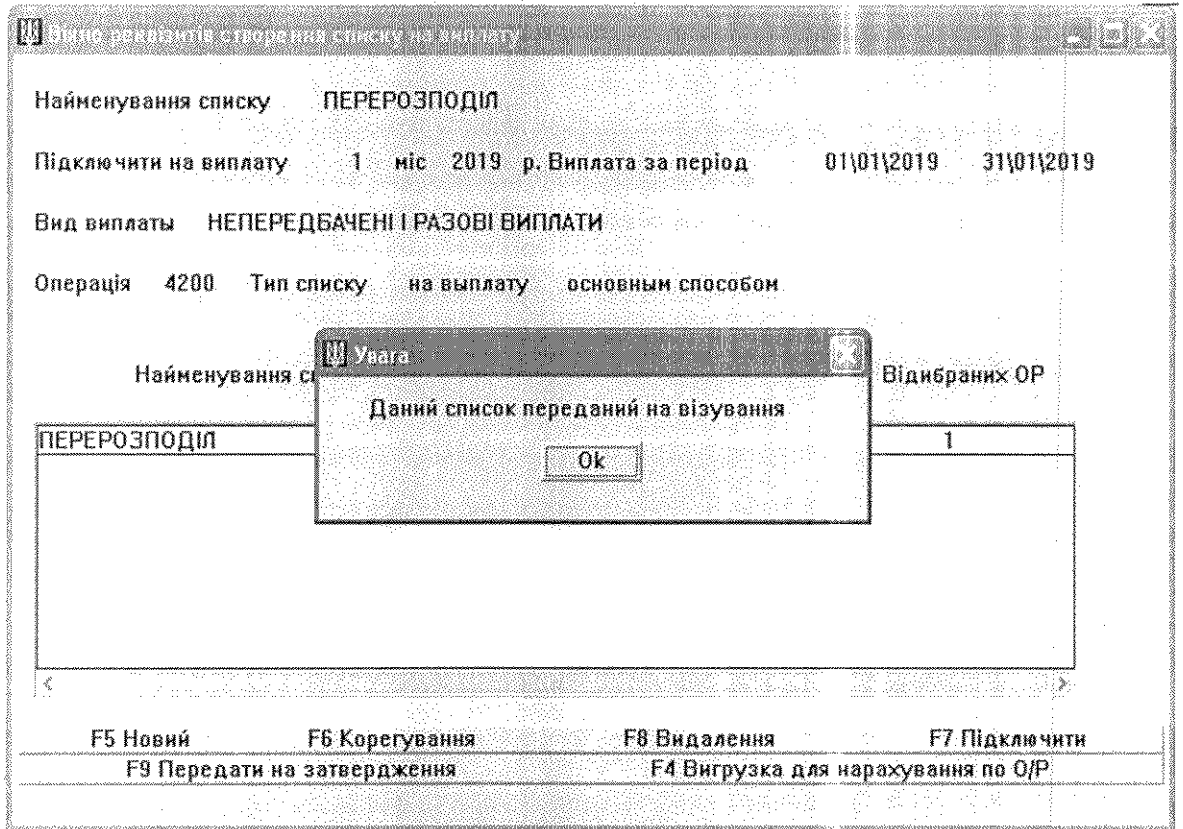
Після того, як список від ІПС завантажено за допомогою клавіші/кнопки „+/-“, для особових рахунків у списку необхідно проставити відмітку (\*) (мал.6).



Мал.6 Вікно перегляду списку особових рахунків

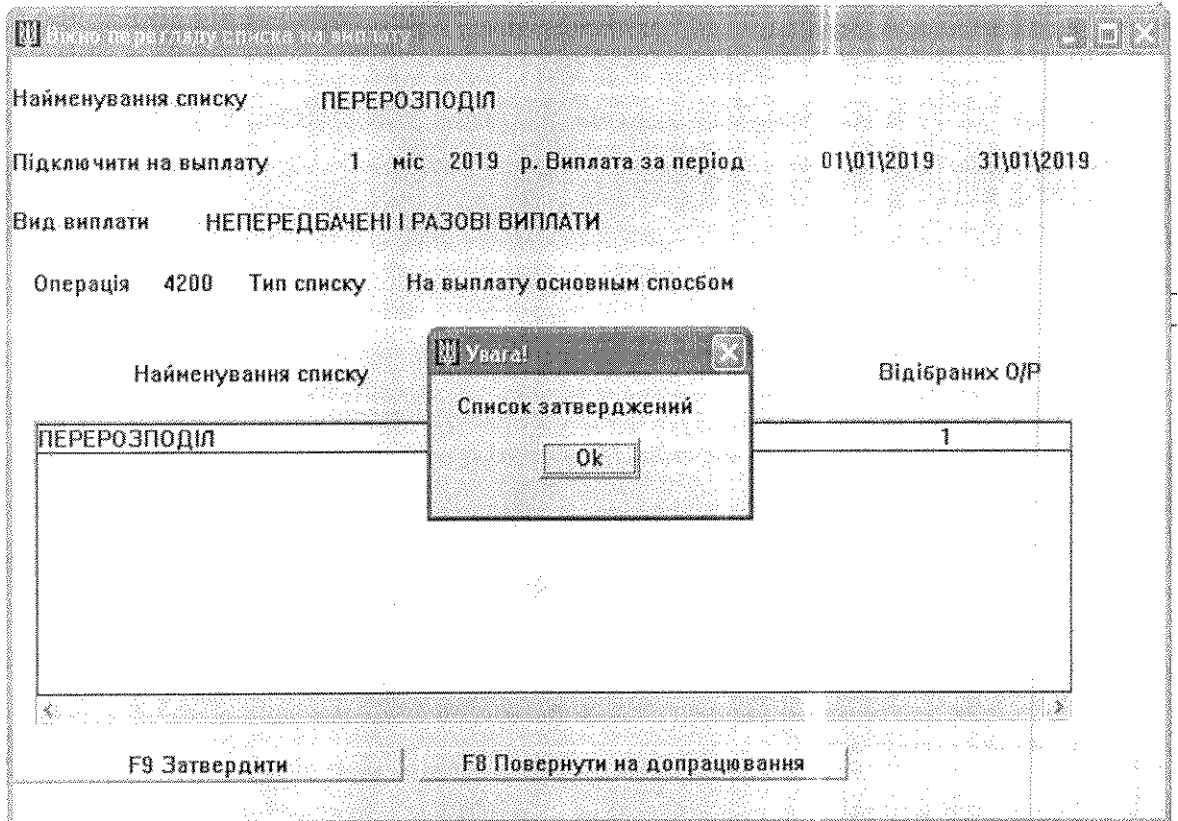
Сформований список за допомогою клавіші/кнопки F9 передається на затвердження (мал.7)





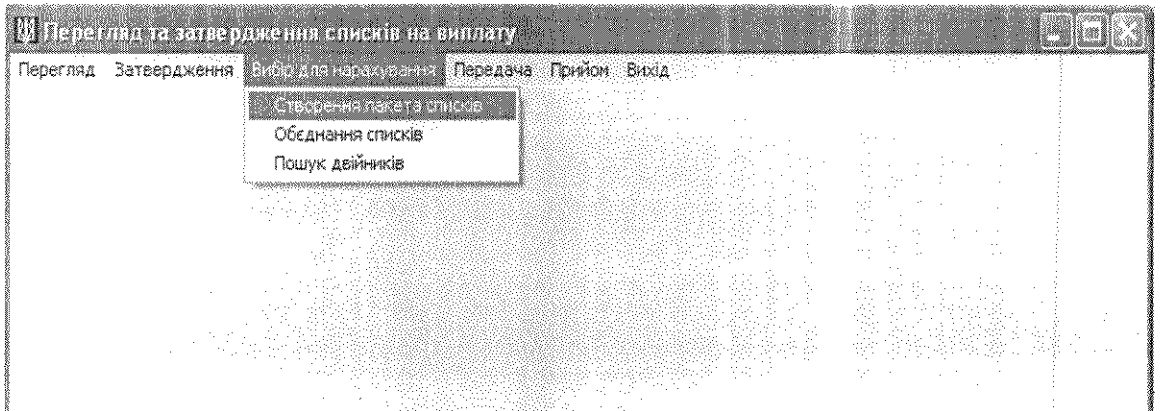
Мал.7 Вікно реквізитів створення списку на виплату

Візування (затвердження) списку виконується за допомогою ПТК „Затвердження списків” (мал.8) та надається повідомлення про його затвердження.



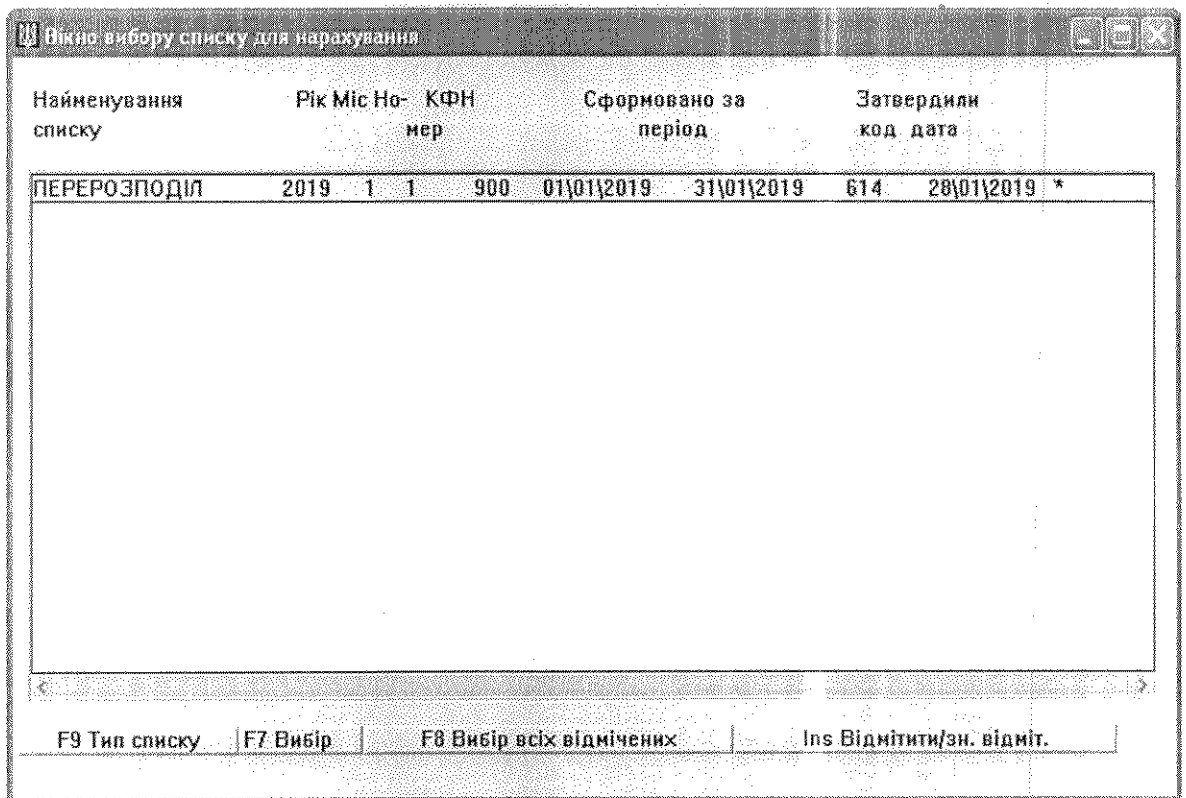
Мал.8 Вікно перегляду списку на виплату

Після візування (затвердження) у пункті меню „Вибір для нарахування” за допомогою підпункту меню „Створення пакета списків” необхідно обрати список для нарахування (мал.9).



Мал.9 Перегляд та затвердження списків на виплату

Після входу у вікно вибору списку для нарахування (мал.10) за допомогою клавіші/кнопки Insert необхідно відмітити список „\* ” та за допомогою клавіші/кнопки F7 передати його для нарахування (мал.11 ).



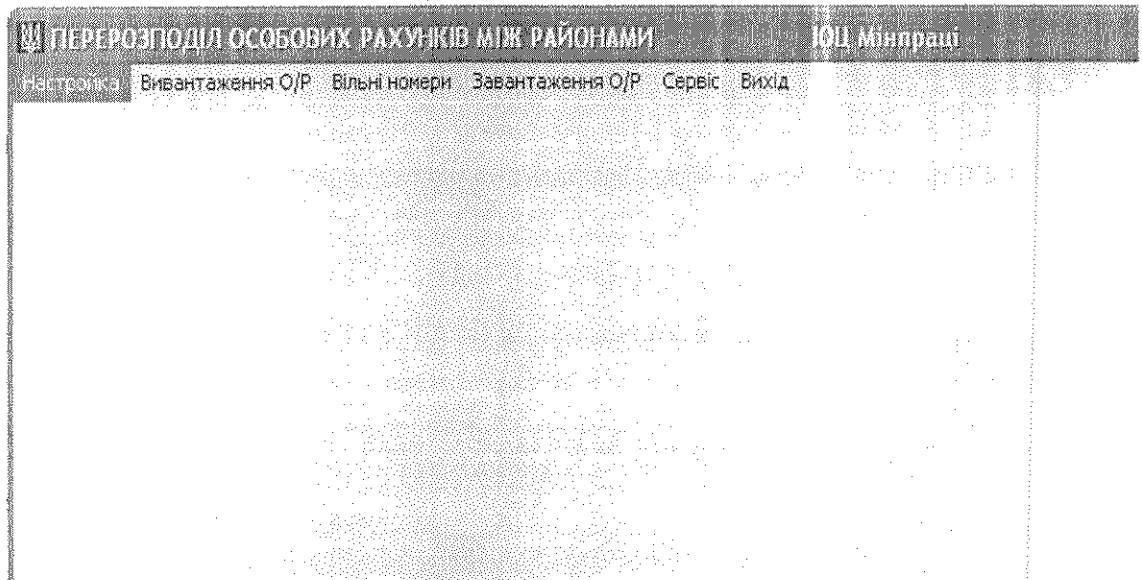
Мал.10 Вікно вибору списку для нарахування

Найменування списку	Рік	Міс	Но-мер	КФН	Сформовано за період		Затвердили код дата	
ПЕРЕРОЗПОДІЛ	2019	1	1	900	01\01\2019	31\01\2019	614	28\01\2019

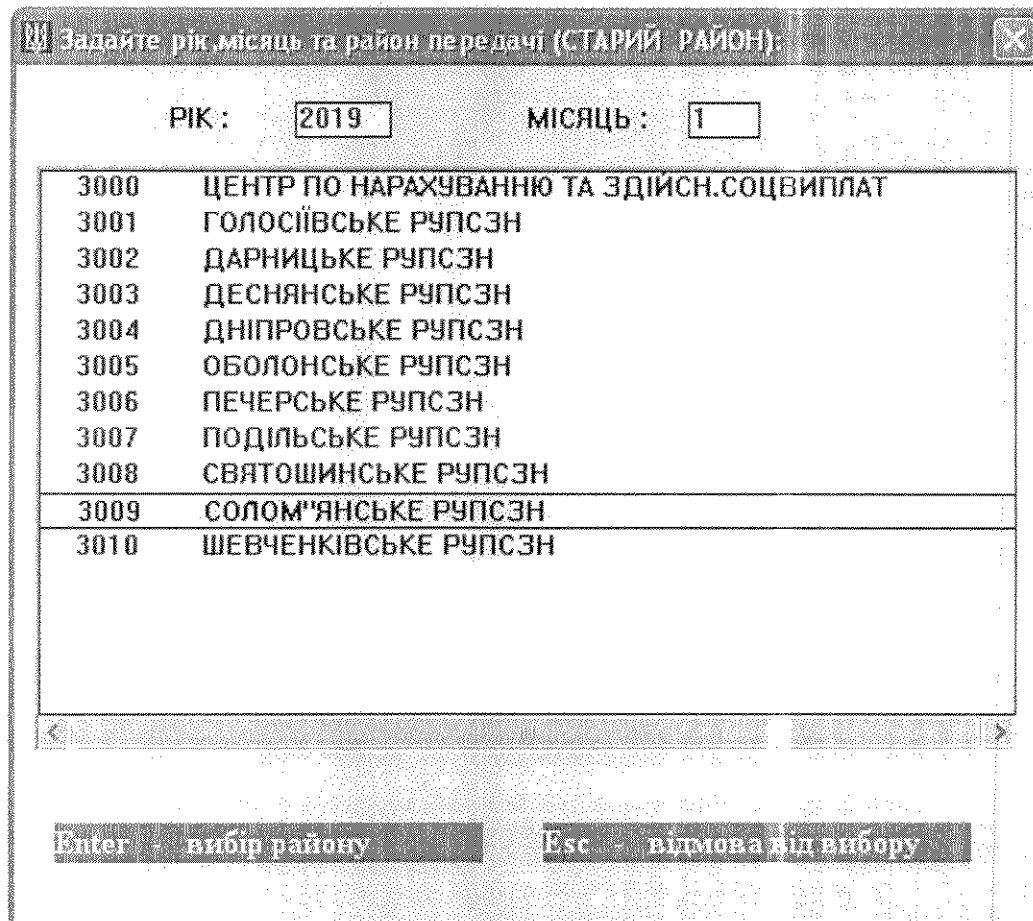
Мал.11 Списки відібрані для нарахування

У НОВОМУ РАЙОНІ за допомогою ПТК „Перерозподіл особових рахунків між районами” необхідно виконати завантаження особових рахунків по створеному та переданому на нарахування списку.

У пункті меню „Настройка” (мал.12) необхідно зазначити рік і місяць, які були вказані при створенні списку у полі „Підключити на виплату” та СТАРИЙ РАЙОН (мал.13).

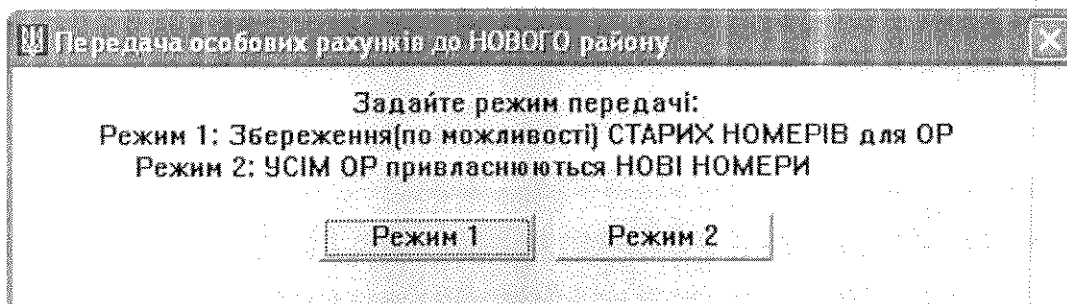


Мал.12 Перерозподіл особових рахунків між районами



Мал.13 Вікно налаштування параметрів

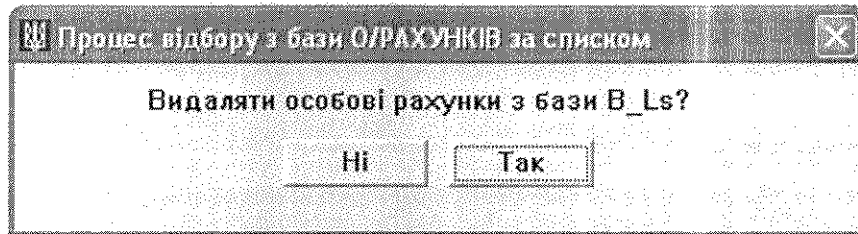
Далі необхідно визначити режим передачі номерів особових рахунків (мал.13). Для прикладу надаємо режим 1.



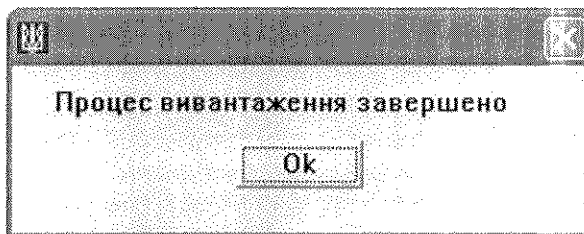
Мал.13 Вікно вибору режиму передачі особових рахунків до нового району

Після визначення режиму за допомогою пункту меню „Вивантаження О/Р” із бази СТАРОГО РАЙОНУ за списком для нарахування виконується відбір особових рахунків

Перед початком відбору видається повідомлення про видалення особових рахунків (мал.14). При натисканні на завершення кнопку „Так” у СТАРОМУ РАЙОНІ особові рахунки автоматично видаляються із діючої бази особових рахунків. Видається повідомлення про завершення процесу вивантаження (мал.15)

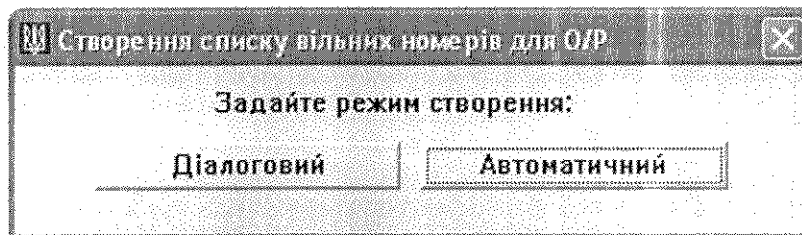


Мал.14 Повідомлення про видалення особових рахунків



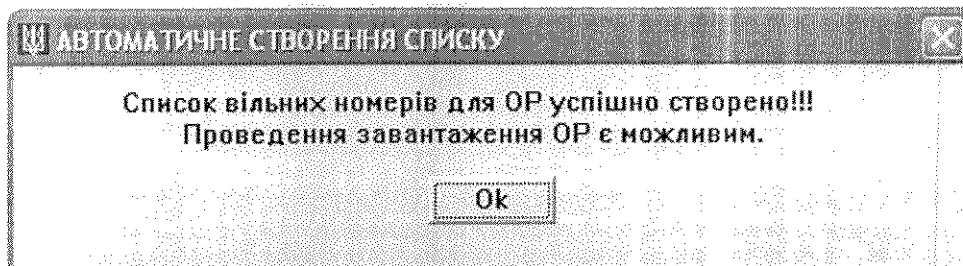
Мал.15 Повідомлення про завершення процесу вивантаження

Після завершення процесу „Вивантаження О/Р” у пункті меню „Вільні номери” (мал.12) необхідно створити список вільних номерів (мал.16). Для прикладу надаємо режим „Автоматичний”.



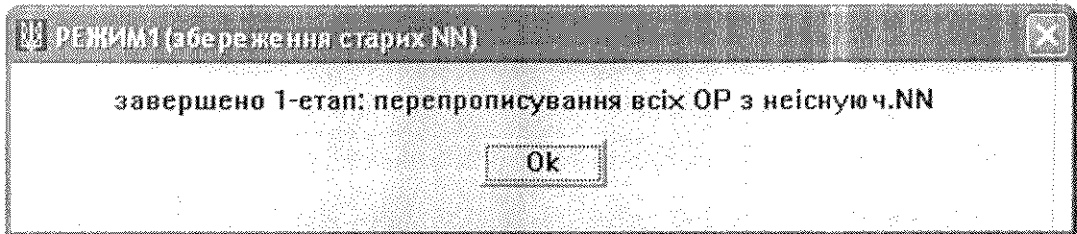
Мал.16 Вікно вибору режиму створення вільних номерів

Після виконання пошуку видається повідомлення про завершення процесу створення списку вільних номерів (мал.17).

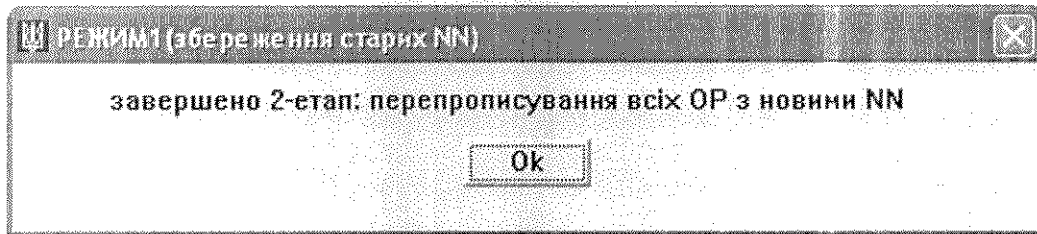


Мал.17 Повідомлення про створення списку вільних номерів

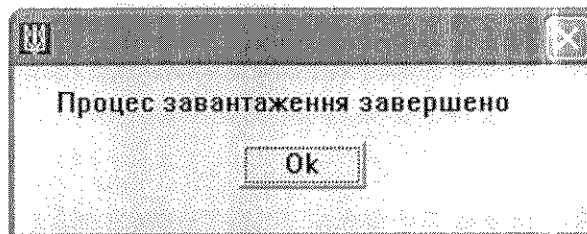
Завантаження відібраних особових рахунків виконується за допомогою пункту меню „Завантаження О/Р”. Про завершення етапів завантаження формуються повідомлення (мал.18,19,20).



Мал.18 Повідомлення про завершення 1-го етапу переписування номерів



Мал.19 Повідомлення про завершення 2-го етапу переписування номерів



Мал.20 Повідомлення про завершення процесу

Після завершення процесу завантаження за допомогою пункту меню „Сервіс” (мал.12) формуються відповідні протоколи та виконується перенесення даних із баз архівів нарахувань, із діючої бази архіву змін, тощо.

# Інструкція до системи ЄДАРП

Розбиття та об'єднання основних баз даних з  
урахуванням впровадження монетизації

04.03.2020

## Зміст

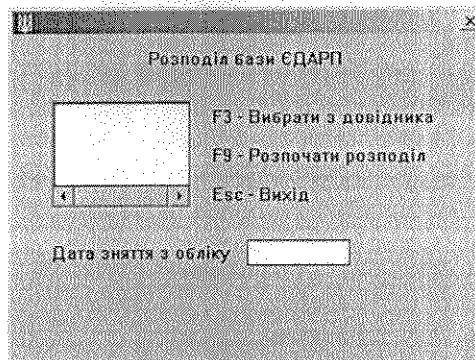
I. Порядок виконання робіт в районі, з якого передаються справи (донора):.....	2
II. Робота в ПТК «Розділ реєстру» - робочий модуль :PILGY\korin.dll .....	3
III. Порядок виконання робіт в районі, до якого передаються справи (рецепієнта): .....	6
IV. Робота в ПТК «Об'єднання бази ЄДАРП» - робочий модуль Join_Rai\join_rai.dll .....	6
1.1. «Об'єднання довідників» .....	6
1.2. «Об'єднання баз реєстру» .....	7



1. **Порядок виконання робіт в районі, з якого передаються справи (донора):**
  1. В старому районі - районі донорі, відпрацювати всіелектронні картки, які знаходяться на веденні карток, візуванні та фіксації змін в реєстрів
  2. Всі справи, що знаходяться в ПТК «Передача даних на центральний рівень» відправити до Центральної системи.
  3. Отримати позитивну відповідь при фіксації та передачі даних на центральний рівень від Центральної системи.
  4. В разі отримання помилок необхідно виправити помилки та все повторно зафіксувати.
  5. В результаті фіксації отримати позитивну відповідь від Центральної системи.
  6. По справах, які мають безготівкову форму виплати отримати позитивну інформацію про прийняття змін в системі ЄБК АТ «Ощадбанк» в ПТК «Ведення картки пільговика» меню «Сервіс» режимом «Отримання ЄБК».
  7. В разі отримання помилок від ЄБК АТ «Ощадбанк» в ПТК «Ведення картки пільговика» меню «Сервіс» режимом «Отримання ЄБК» необхідно виправити помилки та виправлення зафіксувати.
  8. В результаті иправлень отримати позитивну відповідь з ЄБК АТ «Ощадбанк» в ПТК «Ведення картки пільговика» меню «Сервіс» режимом «Отримання ЄБК».
  9. Після отримання позитивної відповіді від ЄБК АТ «Ощадбанк» можна виконати розбиття баз.

II. Робота в ПТК «Розділ реєстру» - робочий модуль  
:PILGY\korin.dll

1. Запустити всі режими сервісного ПТК «Контроль даних реєстру» з робочим модулем PILGY\test\_lg.dll.
2. Рекомендуємо перед запуском програми роділу реєструстворити копію бази даних: BaseXXXX\REESTR\ReestrLg.Dt\Btv.
3. Очистити папку BaseXXXX\REESTMP\ReestrLg.Dt\Btv.
4. Зайти в ПТК «Розділ реєстру»
5. Обрати параметру розділу:
6. Вибрати відділення зв'язків (зв'язку), відповідно до яких (якого) буде виконано розбіття, натиснув на функціональну клавішу **F3 - Вибрати з довідника**

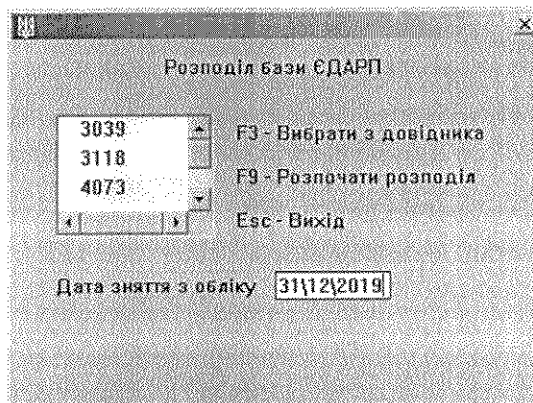


7. Відкриється вікно довідника відділень зв'язку

Код	Найменування відділення зв'язку
1024	М.КИВ-24
1032	М.КИВ-32
1033	М.КИВ-33
3022	М.КИВ-22
3026	М.КИВ-26
3028	М.КИВ-28
3038	М.КИВ-38
3039	М.КИВ-39
3040	М.КИВ-40
3041	М.КИВ-41
3045	М.КИВ-45

поякому виконати відбір умов для територіального розділу;

8. Відібрані для розділу відділення зв'язку відобразяться в основному вікні програми



9. Заповнити параметр «Дата зняття з обліку». Необхідно вказати бути останній день календарного місяця обліку в реєстрі пільговиків району, який передає електронні картки пільговиків до підрозділу іншого району.
10. Запустити розділ натиснувши на функціональну клавішу «F9» **F9 - Розпочати розподіл**. У верхній частині вікна буде відображатися прогрес виконання розділу баз даних. **30% Триває розподіл**. По завершенню роботи програми видається звіт «Результат розподілу бази

Результати розподілу бази ЄДАРП

Дата формування: 27\02\2020

Відділення зв'язку	Кількість карток
3026	0
3039	0
3118	26
4073	0
<b>Всього карток:</b>	<b>26</b>

ЄДАРП». До прикладу:

Фрагмент бази, що виділений для передачі до іншого району формується в папці BaseXXXX\REESTMP\ReestrLg.D\Btv, де XXXX – код району.

11. Після роботи програми «Розділення реєстру» з ПТК «Передача даних на центральний рівень» відправити зміни до Центральної системи про закриття карток, що були передані до іншого району.
12. Отримати позитивну відповідь від Центральної системи. У разі отримання помилок їх необхідно обов'язково виправити. Особливу увагу необхідно приділити карткам, які мають безготівкову форму виплати. Їх обов'язково необхідно відправити до змін в систему ЄБК.
13. Якщо від Центральної системи по справах, які мають безготівкову форму виплати не надійшли з ЄБК АТ «Ощадбанк» в ПТК «Ведення картки пільговика» меню «Сервіс» режимом «Отримання ЄБК» помилки, то їх обов'язково відпрацювати та отримати позитивні результати.
14. Району, до якого приєднується виділений фрагмент бази даних (донору)

необхідно передати наступне:

- BaseXXXX\REESTMP\ReestrLg.Dt\Btv, де XXXX – код району;
- BaseXXXX\REESTR\Ree\_Add.Dt\Btv, де XXXX – код району;
- BaseXXXX\KLSOC3\ – код району. Всю папку довідників;

Відокремлену частину баз даних та актуальні довідники KLSOC3 передати до іншого району – рециєнта.

### III. Порядок виконання робіт в районі, до якого передаються справи (рециєнта):

1. В новому районі - районі рециєнта, відпрацювати всі електронні картки, які знаходяться на веденні карток, візуванні та фіксації змін в реєстрів
2. Всі справи, що знаходяться в ПТК «Передача даних на центральний рівень» відправити до Центральної системи.
3. Отримати позитивну відповідь при фіксації та передачі даних на центральний рівень від Центральної системи.
4. В разі отримання помилок необхідно виправити помилки та все повторно зафіксувати.
5. В результаті фіксації отримати позитивну відповідь від Центральної системи.
6. Після отримання позитивної відповіді від ЄБК АТ «Ощадбанку» можна виконати об'єднання баз.

### IV. Робота в ПТК «Об'єднання бази ЄДАРП» - робочий модуль Join\_Rai\join\_rai.dll

Згідно наступної інструкції об'єднати бази дані виконати роботу:

Обов'язково створити копії баз даних, які будуть задіяні в об'єднанні:

- Каталог KLSOC3;
- Файли з каталогу REESTR: Reestrlg.dt/btv та Ree\_Add.dt/btv.

Поряд з існуючим каталогом району BaseXXXX\ (XXXX – код району рециєнта), який до себе імпортує дані організувати аналогічний каталог BaseXXXX\району (XXXX – код району донора), який імпортується. В нього скопіювати всі отримані каталоги та файли згідно каталогів.

#### 1.1. «Об'єднання довідників».

Виконується за умовою значних розбіжностей в даних довідників районного рівня.

1. Перед об'єднанням провести аналіз стану довідників. Якщо існує

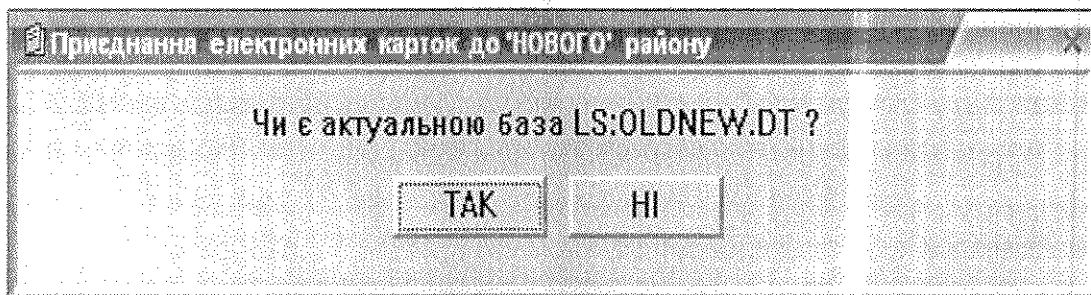
зайва або некоректна інформація, то необхідно її виправити вручну.

2. Після завершення об'єднання необхідно перевірити стан довідників: «Організації, що видали паспорт», «Організації, що видали посвідчення» та видалити записи, що повторюються.

#### 1.2. «Об'єднання баз реєстру».

1. В меню «Настройка» вибрати район, який буде приєднуватись;
2. Вибрати варіант зміни номерів електронних карток:
  - «Режим 1» - збереження старої нумерації в електронних картках. При додаванні електронних карток пільговиків району, що приєднується, номери привласнюються з урахуванням неіснуючих (пропущених) в основній базі;
  - «Режим 2» - електронні картки приєднуються, починаючи з останнього номеру в основній базі плюс 1;

Режим виконується з визначенням додаткових параметрів:



- відповідь «ТАК» - здійснюється перевірка та заміна номеру особового рахунку відповідно до актуальної бази злитих особових рахунків АСОПД - oldnew.dt;
- відповідь «НІ» - без зміни номерів особових рахунків в електронних картках пільговиків. Тобто, якщо база oldnew.dt відсутня.

За наявності однакових особових рахунків видається окремий протокол «Однакові номери особових рахунків» для індивідуального опрацювання.

3. Під час об'єднання бази реєстру виконується об'єднання бази монетизації. Записам, які імпортуються змінюються номери карток відповідно до тих, які були присвоєні під час об'єднання бази реєстру пільговиків (Reestrlg).
4. Змінити старий номер району на новий за допомогою сервісного ПТК «Заміна номеру району», який виконується робочим модулем izm\_raj.dll, що знаходиться в каталозі \DELE\_RA\ програмного забезпечення системи ЄДАРП.
5. Імпортовані картки мають бути відправлені до Центральної системи.

Тому необхідно з ПТК «Передача даних на центральний рівень» відправити

імпортовані електронні картки до Центральної системи. Відпрацювати результати (звіти) передачі до Центральної системи. По електронних картках, які мають безготівкову форму виплати повинна прийти відповідь від ЄБК АТ «Ощадбанк» про результат присвоєння ЄБК для справ, які змінили територіальне обслуговування. При надходженні інформації про помилки їх необхідно виправити та передати повторно через фіксацію. Подальші дії залежать від результату відповіді ЄБК.

---

## Інструкція до ПК «Житлові субсидії»

Розбиття та об'єднання основних баз даних з  
урахуванням впровадження монетизації

09/03/2020



## Зміст

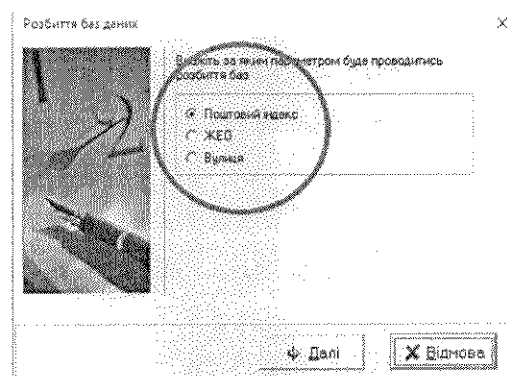
- I. Порядок виконання робіт в районі, з якого передаються справи (донора):.... 2
- II. 3
- III. 5
- IV. Робота в меню «Система» режим «Обробка БД» функція «Злиття баз даних ».6
  - 1.1. 6
  - 1.2. 7

**I. Порядок виконання робіт в районі, з якого передаються справи (донора):**

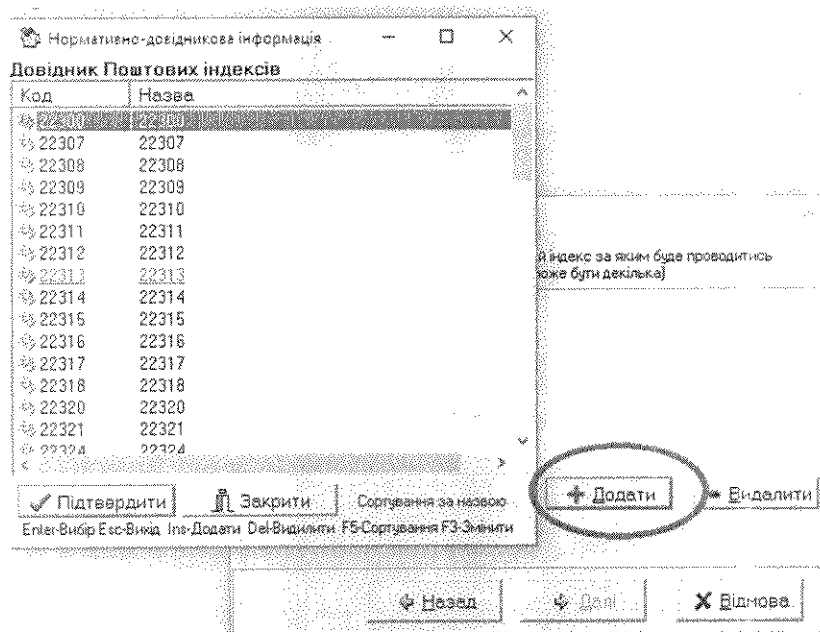
1. В старому районі - районі донорі, у режимі «Обробка заяв» відпрацювати всі заяви, які не розраховані. Розрахувати.
2. Всі справи, що знаходяться в режимі «Обмін з WEB системою» відправити до Центральної системи.
3. Отримати позитивну відповідь після передачі даних на центральний рівень від Центральної системи.
4. В разі отримання помилок необхідно виправити помилки та виправлені справи повторно передати до Центральної системи.
5. В результаті отримати позитивну відповідь від Центральної системи.
6. В меню «Запити» режим «Обмін з WEB системою» по справах, які мають безготівкову форму виплати отримати позитивну інформацію про прийняття змін в системі ЄБК АТ «Ощадбанк».
7. В разі отримання помилок від ЄБК АТ «Ощадбанк» в меню «Запити» режим «Обмін з WEB системою» необхідно виправити помилки та виправлення повторно відправити до Центральної системи.
8. В результаті виправлень отримати позитивну відповідь з ЄБК АТ «Ощадбанк» в меню «Запити» режим «Обмін з WEB системою» функція F7 – відповідь.
9. **Після отримання позитивної відповіді від ЄБК АТ «Ощадбанк» можна виконувати розбиття баз.** При цьому, база Обміну з WEB системою `EBKEX.btv` має бути порожньою.

## II. Робота в меню «Системи» режим «Обробка БД» функція «Розбиття баз даних».

1. Рекомендуємо перед запуском програми розбиття баз даних створити копію бази даних: каталог Subsidy\DAT.
2. Розбиття баз можна виконувати за трьома параметрами: за поштовим індексом, за ЖЕО та по вулицях. При цьому режимі розбиваються основна база (HOUSSUBS), база готівки скраплений газ та тверде паливо СГТП (PAYMENT), база майна (MAJNO), база спадщини (SPAD), база підготовки інформації (RPLINK2), база грошової безготівкової монетизації (BANK), база грошової готівкової монетизації (MONT). Всі інші бази копіюються в новий каталог без змін.

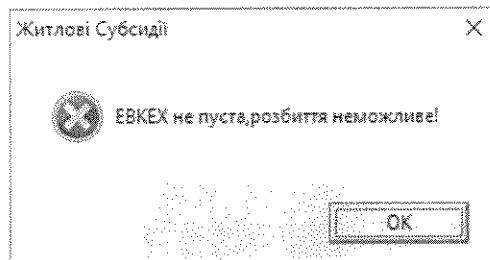


Після відбору необхідного параметру натиснути кнопку «Далі». Наприклад, відібрано параметр «поштовий індекс», після натискання кнопки «Додати» відкриється вікно довідника поштових індексів:



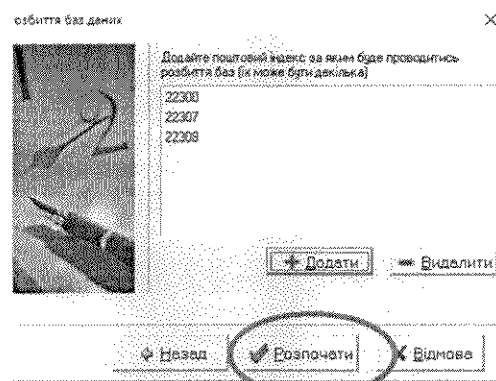
поякому виконати відбір умов для територіального розділу.

- База обміну з виплатною системою (ЕВКЕХ) має бути не заповнена (пуста). Якщо база даних обміну з виплатною системою заповнена, то видається повідомлення:

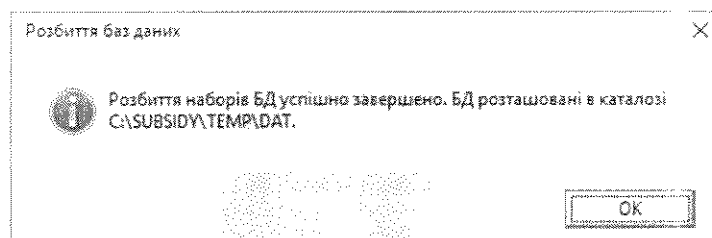


Для подальшої роботи необхідно або закінчити обмін з Централізованою системою по вже відібраних справах в базу (ЕВКЕХ) для того, щоб її очистити, або відписати у тимчасову копію, та почати розбиття спочатку.

- Відібрані для розділення відділення зв'язку відобразяться у програмному вікні:



Після натискання кнопки «Розпочати» почнеться процес розділення. Дочекайтесь повідомлення:



- В процесі розбиття База обміну з виплатною системою (ЕВКЕХ) заповнюється справами зі статусом - «кандидат», які мають тип виплати грошова безготівкова монетизація та присвоєний номер ЄБК, на закриття ЄБК АТ «Ощадбанк». База обміну з виплатною системою (ЕВКЕХ) зі справами «кандидат» залишається в базі «Донорі».

6. Після вибору конкретних поштових індексів, організацій або вулиць виконується розбиття баз. На екрані вказується шлях до каталогу, в якому розташована виділена база даних DAT (див. мал. вище).
7. В базі даних, з якої відокремлюються справи, вони не видаляються. Таким записам автоматично виставляється причина припинення дії субсидії, з кодом «21» - «Зміна адміністративно-територіального устрою України» та дату припинення — системну.
8. По завершенню роботи програми видається звіт «Результат розподілу бази».

*Фрагмент бази, що виділений для передачі до іншого району формується в папці Subsidy\Temp\DAT.*

9. Після роботи програми «Розлиття баз даних» з меню «Запити» режимом «Обмін з Веб системою» бази «Донора» відправити зміни до Центральної системи про закриття заяв, що будуть передані до іншого району.
10. Отримати позитивну відповідь від Центральної системи. У разі отримання помилок їх необхідно обов'язково виправити. Особливу увагу необхідно приділити заявам, які мають безготівкову форму виплати. Їх обов'язково необхідно відправити до змін в систему ЄБК.
11. Району, до якого приєднується виділений фрагмент бази даних необхідно передати наступне:

*Базу даних Subsidy\Temp\DAT*

Відокремлену частину баз даних та актуальні довідники передати до іншого району – рецепієнта.

### III. Порядок виконання робіт в районі, до якого передаються справи (рецепієнта):

1. В новому районі - районі рецепієнта, відпрацювати, всі заяви у режимі «Обробка заяв», в яких вже отримано всі данні та документи розрахувати.
2. Всі справи, що знаходяться у режимі «Обмін з WEB системою» відправити до Центральної системи.
3. Отримати позитивну відповідь після передачі даних на центральний рівень.
4. В разі отримання помилок необхідно виправити помилки та повторно передати справи з виправленням.
5. В результаті отримати позитивну відповідь від Центральної системи.
6. В разі отримання в меню «Запити» режим «Обмін з WEB системою» помилок від ЄБК АТ «Ощадбанк» необхідно виправити помилки та виправлення знову відправити до Центральної системи.

7. В результаті виправлень отримати позитивну відповідь з ЄБК АТ «Ощадбанк» в меню «Запити» режим «Обмін з WEB системою» функція F7 – відповідь.
8. Після отримання позитивної відповіді від ЄБК АТ «Ощадбанк» можна виконати злиття баз.

IV. Робота в меню «Система» режим «Обробка БД» функція «Злиття баз даних».

Згідно наступної інструкції об'єднання баз даних виконати роботу:

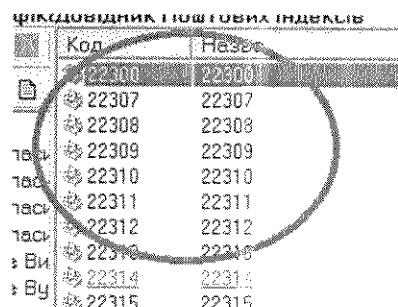
Обов'язково створити копії баз даних, які будуть задіяні в об'єднанні:

1.1. «Об'єднання довідників».

Виконується за умовою значних розбіжностей в даних довідників районного рівня.

Перед об'єднанням провести аналіз стану довідників в базі реціпієнта. Якщо існує зайва або некоректна інформація, то необхідно її індивідуально виправити.

Наприклад, якщо виконується розбиття по відділенням зв'язку, то необхідно перевірити в базі реціпієнта наявність в довіднику поштових індексів таких відділень зв'язку за тим самим кодом, що і в базі донорі.



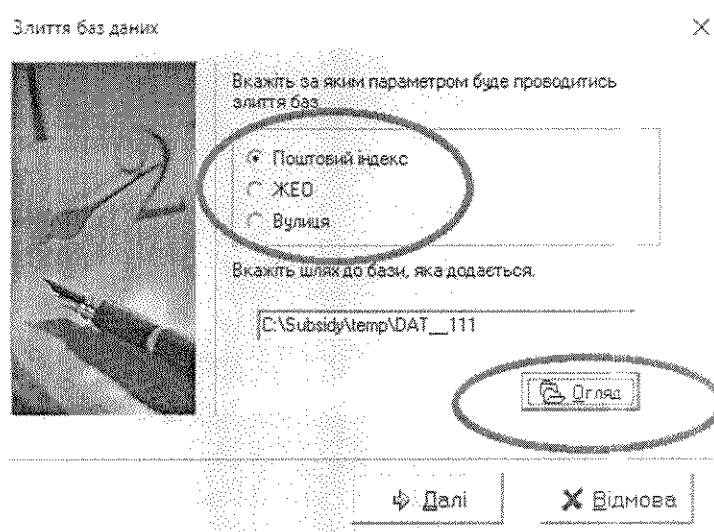
Код	Назва
22300	22300
22307	22307
22308	22308
22309	22309
22310	22310
22311	22311
22312	22312
22313	22313
22314	22314
22315	22315

Якщо в новому районі таких значень відділень зв'язку немає, то необхідно додати в довідник нової бази з таким же номером поштового відділення.

Якщо розділення відбувалось за іншим параметром, то необхідно також додати довідник району, що приймає, додати необхідну інформацію.

## 1.2. «Злиття баз даних».

1. Злиття БД передбачено для переходу від розподілених на різних комп'ютерах БД до однієї БД, що зберігається на сервері. Злиття також виконується за трьома параметрами: за поштовим індексом, за ЖЕО та назвою вулиц.
2. В меню «Система» режим «Обробка баз даних» функція «Злиття баз даних» :
  - вибрати параметр за яким буде приєднуватись база «донор»;
  - за допомогою кнопки «Огляд» вибрати шлях до бази даних, яка буде приєднуватися;
  - каталог з базами даних, які приєднуються, повинен мати назву, відмінну від назви DAT. Доприкладу, DATxxxx, де xxxx – код старого району, з якого виконується приєднання.



3. Після виконання операції злиття формується звіт, в якому вказується перелік приєднаних справ з вказаними новим і старим номерами. Нумерація справ виконується наступним чином: першій справі, яка приєднується до основної бази, надається номер, на одиницю більший останнього номера в основній базі. Слід зауважити, що так як зливаються тільки 5 баз (які і розбиваються) і нормативно-довідкова інформація не зливається, а береться з основної бази, то для коректної роботи необхідно, щоб нормативно-довідкова інформація була однаковою в двох каталогах.
4. Під час об'єднання баз виконується об'єднання баз монетизації: MONT, BANK, EBKEX. В записах, які імпортуються змінюються номери заяв відповідно до тих, які були присвоєні під час об'єднання в базі заяв HOUSUBS.
5. Після виконання злиття баз необхідно за допомогою утиліти в режимі «Диспетчер утиліт» - «Масова зміна коду району» заповнити в базі номер району.
6. Після злиття заповнюється база Обміну з ВЕБ системою EBKEX.
7. Імпортовані заяви мають бути відправлені до Центральної системи.

Тому необхідно з меню «Запити» режим «Обмін з Веб системою» функція F7 – відповідь відправити імпортовані заяви до Центральної Веб - системи. Відпрацювати результати (звіти) передачі до Центральної системи. По заявах, які мають безготівкову форму виплати повинна прийти відповідь від ЄБК АТ «Ощадбанк» про результат присвоєння ЄБК для справ, які змінили територіальне обслуговування. При надходженні інформації про помилки їх необхідно виправити та передати повторно через фіксацію. Подальші дії залежать від результату відповіді ЄБК.